



KUJMXOQGI8N7

KRAJSKÝ ÚŘAD JIHOMORAVSKÉHO KRAJE

Odbor dopravy

Žerotínovo náměstí 3, 601 82 Brno

Č.j.: JMK 52263/2026

Sp.zn.: S-JMK 51733/2026 OD

Obecní úřad Hrušky Brno 01.04.2026	Číslo dop.:
Došlo dne: 01-04-2026	Zpracovatel: Vceř
Č.j.: HRU-0401/2026	Řídicí znak:

VEŘEJNÁ VYHLÁŠKA /OPATŘENÍ OBECNÉ POVAHY

Stanovení přechodné úpravy provozu na pozemní komunikaci

Krajský úřad Jihomoravského kraje, odbor dopravy, jako příslušný orgán státní správy podle ust. § 124 odst. 4 písm. b) zákona č. 361/2000 Sb., o provozu na pozemních komunikacích a o změnách některých zákonů, ve znění pozdějších předpisů (dále jen zákon o silničním provozu), ve věcech stanovení místní a přechodné úpravy provozu na pozemních komunikacích „silnicích I. třídy“, postupem v souladu s ust. § 171 a násl. části šesté zákona č. 500/2004 Sb., správní řád, ve znění pozdějších předpisů (dále jen správní řád), na základě podnětu podatele SQZ s.r.o., U místní dráhy 939/5, 779 00 Olomouc, IČ: 25743554, zastoupena společností DOSIG s.r.o., Bratislavská 929/67, 691 45 Podivín, IČ: 14001055, ze dne 01.04.2026, po projednání s Ředitelstvím silnic a dálnic s. p., Čerčanská 2023/12, Krč, 140 00 Praha 4, Závodem Brno, Šumavská 31, 602 00 Brno, IČ: 659 93 390, jakožto organizací pověřenou výkonem práv státu k dotčené silnici I. třídy, a po projednání s Policií ČR, KŘP JMK, Územním odborem Břeclav, Dopravní inspektorát, Národních hrdinů 18/15, 690 16 Břeclav, IČ: 75151499 (č.j. KRPB-67921-1/ČJ-2026-060406-KAM ze dne 31.03.2026), vydává podle ust. § 77 odst. 1 písm. b) v souladu s ust. § 77 odst. 5 zákona o silničním provozu

stanovení přechodné úpravy provozu

- silnice:** I/55 Olomouc – Uherské Hradiště – Břeclav – státní hranice,
v místě: km cca 125,640 až km cca 129,220 aktuálního provozního staničení silnice v k.ú. Hrušky a k.ú. Břeclav, okres Břeclav, kraj Jihomoravský, viz. příloha DIO,
důvod: zabezpečení pracovního prostoru - průzkumné práce, měření
termín: předpoklad: 08.04. 2026,

podle situace dopravního značení vypracované společností DOSIG s.r.o., Bratislavská 929/67, 691 45 Podivín, IČ: 14001055, která je přílohou a nedílnou součástí tohoto stanovení přechodné úpravy provozu.

Podmínky pro provedení přechodné úpravy provozu na silnici I/52:

1. Provedení přechodné úpravy provozu na silnici I/55 musí být v souladu s vyhláškou č. 294/2015 Sb., kterou se provádějí pravidla provozu na pozemních komunikacích, ve znění pozdějších předpisů. Dopravní značení musí v souladu s ust. § 62 odst. 6 zákona o silničním provozu, svými rozměry, barvami a technickými požadavky odpovídat zvláštním technickým předpisům, kterými jsou norma ČSN EN 12899-1 „Stálé svislé dopravní značení“ a Technické podmínky TP 66 „Zásady pro označování pracovních míst na pozemních komunikacích“.
2. Veškeré dopravní značky budou základní velikosti podle TP 66 a musí být provedeny jako retroreflexní. Všechny součásti dopravních značek (patka, sloupek, značka, uchycení) musí být schváleného typu. V souladu s ust. § 62 odst. 2 zákona o silničním provozu budou přenosné svislé dopravní značky umístěny na červenobíle pruhovaném sloupku.
3. Trvalé dopravní značení, které je v rozporu s přechodným dopravním značením, bude překryto a po ukončení akce uvedeno do původního stavu.
4. Při realizaci přechodné úpravy provozu nesmí dojít ke znečištění nebo poškození dotčené pozemní komunikace.
5. O osazení přechodného dopravního značení je nutno informovat zástupce Policie ČR, KŘP JMK, Územního odboru Břeclav, Dopravní inspektorát, Národních hrdinů 18/15, 690 16 Břeclav, IČ: 75151499.
6. V případě tvorby kolon požadujeme využít ust. § 79 odst. 1 písm. l) zákona o provozu na pozemních komunikacích k zajištění bezpečnosti a plynulosti silničního provozu a provoz řídit kyvadlově, dle podmínky PČR.
7. Instalace dopravního značení bude oznámena silničnímu inspektorovi Ředitelství silnic a dálnic s. p., Čerčanská 2023/12, Krč, 14000 Praha 4, Závodem Brno, Šumavská 524/31, 602 00 Brno.
8. Pokud pominou důvody pro umístění přechodného dopravního značení musí být dopravní značení okamžitě odstraněno, součásti a příslušenství silnice budou uvedeny do původního stavu a tato skutečnost neprodleně oznámena Krajskému úřadu Jihomoravského kraje, odboru dopravy a dále příslušnému pracovišti Policie ČR.
9. Odpovědné osoby za řádné provedení dopravně bezpečnostního opatření – odbornou montáž dopravního značení podle tohoto stanovení, jeho kontrolu a případné udržování po celou dobu přechodné úpravy provozu a dále včasné odstranění je podatel, tj. SQZ s.r.o., U místní dráhy 939/5, 779 00 Olomouc, IČ: 25743554, kontaktní osoba Ing. Radek Matula, Ph.D., tel.: +420 737 954 668.
10. Z důvodu zajištění bezpečnosti silničního provozu může Krajský úřad Jihomoravského kraje, odbor dopravy, z vlastního podnětu nebo z podnětu příslušného orgánu Policie ČR, stanovit další dopravní značky a zařízení, případně stanovenou přechodnou úpravu provozu změnit. Povinností žadatele je zajistit okamžité osazení stanovených dopravních značek a zařízení.

Upozornění:

Předmětem tohoto stanovení není přechodná úprava provozu na pozemních komunikacích nižší kategorie a třídy.

Tímto stanovením nejsou dotčena práva a povinnosti vyplývající ze smluvních vztahů mezi žadatelem o změnu místní úpravy provozu a právníckou osobou zajišťující realizaci dopravního značení.

Odůvodnění:

Na základě podnětu podatele SQZ s.r.o., U místní dráhy 939/5, 779 00 Olomouc, IČ: 25743554, zastoupena společností DOSIG s.r.o., Bratislavská 929/67, 691 45 Podivín, IČ: 14001055, ze dne 01.04.2026, Krajský úřad Jihomoravského kraje, odbor dopravy, vydal z moci úřední stanovení přechodné úpravy provozu na silnici I. třídy dle § 77 odst. 1 písm. b) zákona o silničním provozu jako opatření obecné povahy postupem dle části šesté (podle ust. § 171 a následujících částí šesté zákona č. 500/2004 Sb., správní řád, ve znění pozdějších předpisů (dále jen „správní řád“). Jde-li o stanovení přechodné úpravy provozu na pozemních komunikacích, správní úřad v souladu s ust. § 77 odst. 5 zákona o silničním provozu (zvláštní zákon), nedoručuje návrh opatření obecné povahy a nevyzývá dotčené osoby k podávání připomínek nebo námitek a opatření obecné povahy nabývá účinnosti pátým dnem po vyvěšení.

K podnětu na stanovení přechodné úpravy provozu na silnici I. třídy, z důvodu zajištění bezpečnosti silničního provozu z důvodu zabezpečení pracovního místa při průzkumných pracích a měření na silnici I/55, byla přiložena situace s návrhem přechodného dopravního značení v úseku silnice I. třídy, podle situace dopravního značení vypracované projektantem DOSIG s.r.o., Bratislavská 929/67, 691 45 Podivín, IČ: 14001055, souhlas za vlastníka předmětné pozemní komunikace Ředitelství silnic a dálnic s. p., Čerčanská 2023/12, Krč, 140 00 Praha 4, Závodem Brno, Šumavská 31, 602 00 Brno, IČ: 659 93 390 (organizace pověřená výkonem práv státu k dotčené silnici I. třídy), dále písemné vyjádření Policie ČR, Územním odborem Břeclav, Dopravní inspektorát, Národních hrdinů 18/15, 690 16 Břeclav, IČ:75151499 (č.j. KRPB-67921-1/ČJ-2026-060406-KAM ze dne 31.03.2026).

Žádost navrhovatele vyhodnotil Krajský úřad Jihomoravského kraje jako podnět ve smyslu § 42 správního řádu k vydání stanovení přechodné úpravy provozu formou opatření obecné povahy. Návrh přechodné úpravy provozu obsahuje dopravní značky upravující provoz, a proto Krajský úřad Jihomoravského kraje, odbor dopravy vydal stanovení přechodné úpravy provozu na silnici I/55 opatřením obecné povahy postupem podle ust. § 171 a následujících částí šesté zákona č. 500/2004 Sb., správní řád, ve znění pozdějších předpisů (dále jen „správní řád“).

Poučení

Proti opatření obecné povahy nelze v souladu s ust. § 173 odst. 2 správního řádu podat opravný prostředek. Toto opatření obecné povahy nabývá v souladu s ust. § 77 odst. 5 zákona silničním provozu účinnosti pátým dnem po dni vyvěšení.

Mgr. Michal Padělek
referent odd. pozemních komunikací
odboru dopravy

Přílohy:

- P01 – Situace přechodných úprav provozu

Toto opatření obecné povahy musí být vyvěšeno po dobu 15 dnů. Pátým dnem po vyvěšení nabývá toto opatření účinnosti.

Vyvěšeno dne:

Sejmuto dne:

Doručí se:

- SQZ s.r.o., U místní dráhy 939/5, 779 00 Olomouc, IČ: 25743554, v zastoupení: DOSIG s.r.o., Bratislavská 929/67, 691 45 Podivín, IČ: 14001055- DS

- Město Břeclav, Náměstí T. G. Masaryka 42/3, 690 02 Břeclav, IČ: 00283061 - DS

- Obec Hrušky, U zbrojnice 100, 691 56 Hrušky, IČ: 00283185 - DS

(žádáme o bezodkladné vyvěšení tohoto opatření obecné povahy (včetně příloh) na Vaší úřední desce a způsobem umožňujícím dálkový přístup po dobu nejméně 15 dnů a o jeho zpětné zaslání s potvrzením doby zveřejnění).

Právnícká osoba pověřená výkonem vlastnických práv státu k dotčené silnici I. třídy:

- Ředitelství silnic a dálnic s. p., Čerčanská 2023/12, Krč, 140 00 Praha 4, Závodem Brno, Šumavská 31, 602 00 Brno, IČ: 659 93 390 - DS

Dotčený orgán:

- Policie ČR, KŘP JMK, Územní odbor Břeclav, Dopravní inspektorát, Národních hrdinů 18/15, 690 16 Břeclav, IČ: 75151499, (č.j. KRPB-67921-1/ČJ-2026-060406-KAM) - DS

Dotčené osoby:

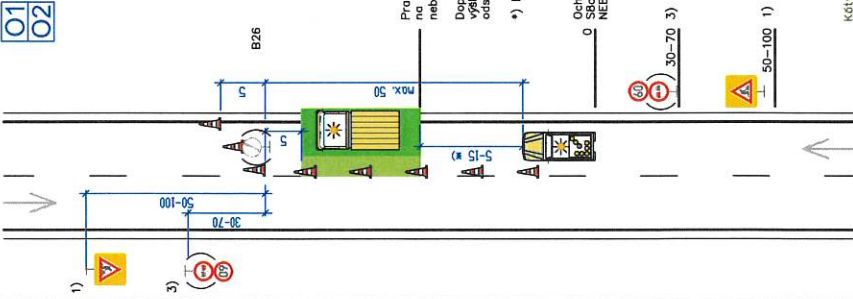
- V souladu s ust. § 173 odst. 1 správního řádu doručuje Krajský úřad Jihomoravského kraje toto opatření obecné povahy veřejnou vyhláškou. Písemnost bude vyvěšena na úřední desce Krajského úřadu Jihomoravského kraje a současně bude zveřejněna způsobem umožňujícím dálkový přístup. **V souladu s ust. § 77 odst. 5 zákona o silničním provozu nabývá opatření obecné povahy účinnosti pátým dnem po vyvěšení.**

Počet listů/stran opatření: 2/4 (oboustranný tisk)

Počet příloh/listů: 1/2

SCHEMA ČÁSTEČNÉ UZAVÍRKY

Pracovní místo
OK 232
krátkodobě stabilní
dvoupruh
jízdni pruh (zvýšená ochrana)



1) A 15 dle potřeby
Například pokud je v daném úseku místo
s délkou menším než 30 m,
+ přírodně E 13 (např. SEKÁNI TRAVY)
ZZ fluo. a třído RA3 – doporučeno
údaj na E4 se zokrouhlí na 200 m
Pri rychlosti vyšší než 60 km/h je značka
NEBO doporučeno vždy
pracovník s červeným praporem

Prac. vozidlo/prac. místo
na vozidle světelná šipka
nebo rampa (doporučeno)

Dopravní kůlečky
výška min. 0,5 m
odstup max. 9 m

*) Délka bezpeč. zóny dle tabulky 1

Ochranné nebo prac. vozidlo
o Sbč nebo světelná rampa
NEBO výstražný vozík nosy

2) Délka dle typu (význam, hustota provozu
atd.) komunikace a reálné rychlosti
3) Snížení rychlosti B20a podle místních
podmínek
zálež předjždění B21a dle potřeby



50-100 1)

káty jsou v metrech

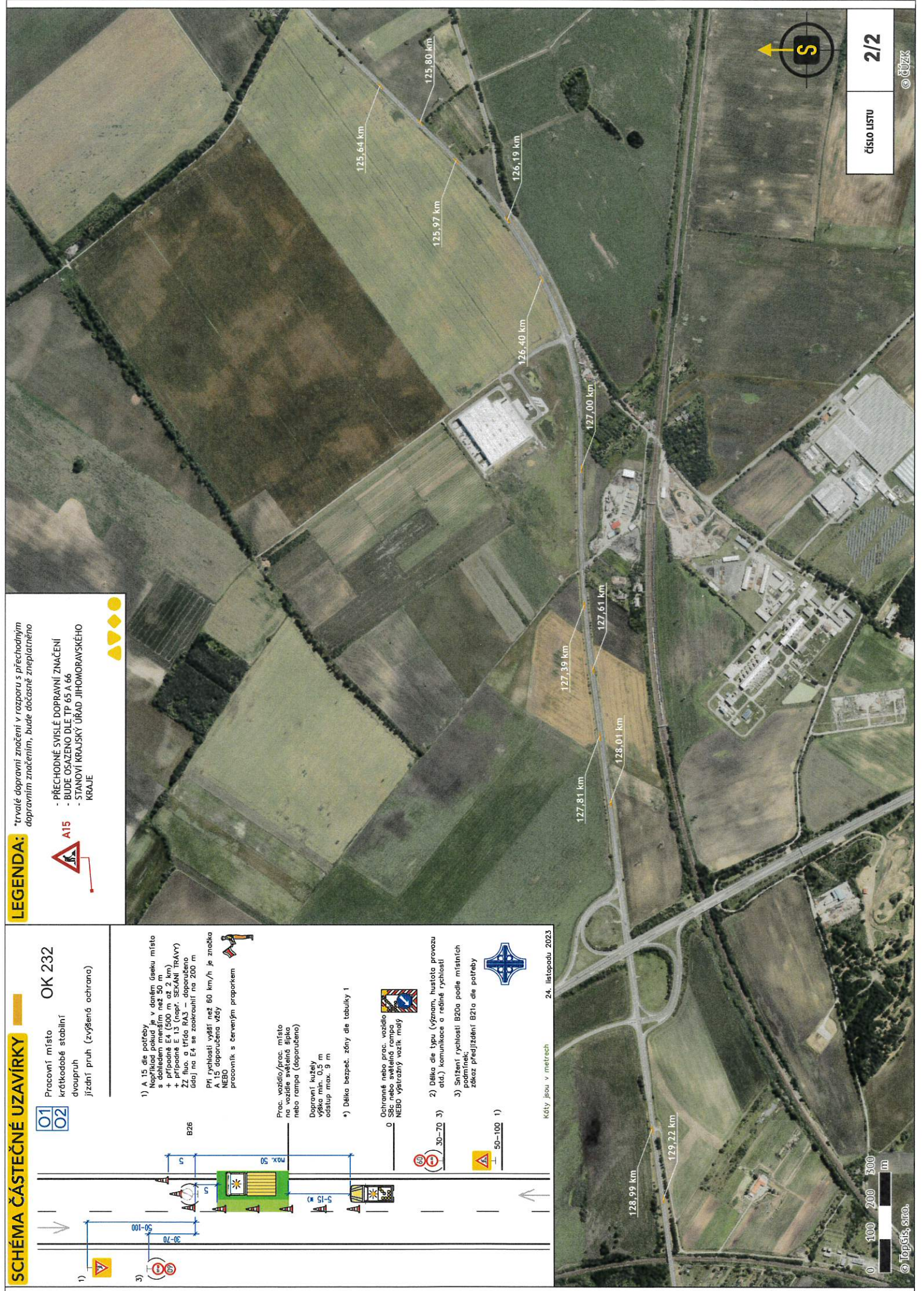
24. listopadu 2023

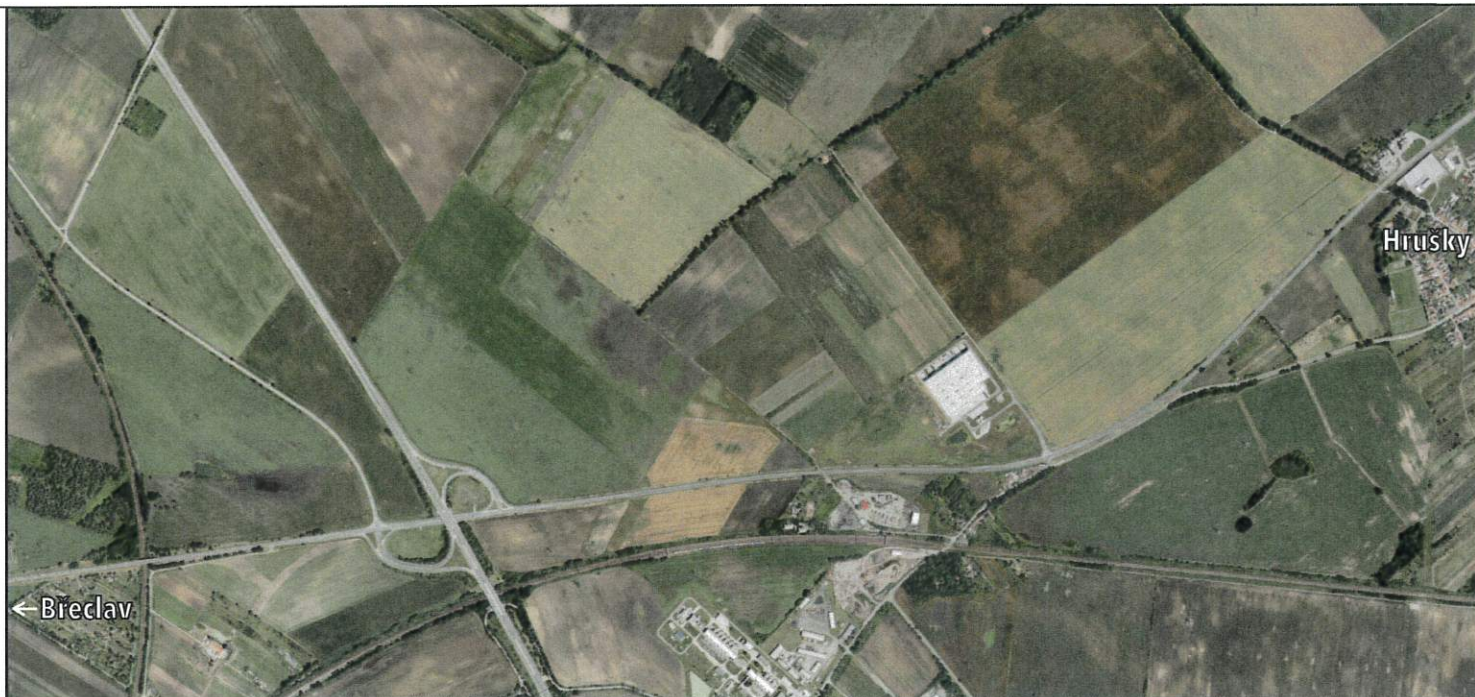
LEGENDA:

*trvalé dopravní značení v rozporu s přechodným
dopravním značením, bude dočasné zneplatněno



- PŘECHODNÉ SVISLÉ DOPRAVNÍ ZNAČENÍ
- BUDE OSAZENO DLE TP 65 A 66
- STANOVÍ KRAJSKÝ ÚŘAD JIHOHMORAVSKÉHO
KRAJE





SOUHLAS S PLATNOSTÍ DOKUMENTACE:

POLICIE ČESKÉ REPUBLIKY - DOPRAVNÍ INSPEKTORÁT

ŘSD



PROJEKČNÍ ČINNOST TRVALÉ A PŘECHODNÉ DOPRAVNÍ ZNAČENÍ PRODEJ DOPRAVNÍHO ZNAČENÍ A ZAŘÍZENÍ

info@dosig.cz



www.dosig.cz

VEDOUCÍ PROJEKTANT	ING. FILIP HRUBÝ		DOSIG s.r.o. Bratislavská 929/67, 69145 Podivín IČ: 14001055 DIČ: CZ14001055
ZODPOVĚDNÝ PROJEKTANT	ING. KATEŘINA BORECKÁ		
VYPRACOVAL	ING. DANIEL KARPOV		Ing. Daniel Karpov Projekce a příprava 777 739 121 dkarpov@dosig.cz
KRAJ: JIHMORAVSKÝ	OKRES: BŘECLAV	SPRÁVNÍ OBVOD: BŘECLAV	

NÁZEV:

**I/55, Hrušky-Břeclav:
zabezpečení prací**

ZÁKAZNÍK



ČÍSLO ZAKÁZKY

260209

ÚČEL

RDS

TERMÍN:

08.04.2026

FORMÁT

1x A4, 1x A3

OBSAH SCHÉMATU:

SITUACE PŘECHODNÉHO DOPRAVNÍHO ZNAČENÍ

ČÍSLO LISTU

1/2